

Petit guide de l'éducation artistique

POUR ARTISTES TRAVAILLANT DANS LES ÉCOLES



• Note de la rédaction

L'éducation artistique est un domaine dynamique, en évolution constante, marqué par une vaste gamme d'activités. Son impact sur les participants et les apprenants, les artistes professionnels, le système d'éducation, les communautés locales et l'infrastructure des arts professionnels est profond et vaste. Un grand nombre de secteurs et de communautés en bénéficient. L'éducation artistique tient compte du style d'apprentissage des divers étudiants, renseigne sur les pratiques professionnelles des artistes, aide à améliorer le système d'éducation et crée des liens entre, d'une part, les grandes organisations et, d'autre part, les praticiens et les futurs adeptes des arts.

Une grande partie des activités d'éducation artistique sur le terrain se déroulent dans les salles de classe. Les artistes éducateurs qui décident de travailler dans les écoles représentent une ressource précieuse pour les enseignants.

La tâche des enseignants est énorme : ils doivent guider nos enfants tout au long de leurs années d'apprentissage afin de les aider à devenir compatissants, confiants, imaginatifs, capables d'une pensée critique et pleinement désireux d'apporter leur contribution à la société. Les artistes professionnels qui décident de travailler dans les écoles jouent un rôle majeur dans la concrétisation de ces nobles aspirations.

Ce guide de l'éducation artistique a pour but d'expliquer aux artistes qui travaillent dans les écoles ce qu'ils doivent savoir sur la création de partenariats qui soient à la fois enrichissants pour les enseignants, eux-mêmes et surtout les apprenants. Nous espérons que les renseignements, les conseils et les listes qu'il contient permettront d'améliorer la qualité des ateliers d'art dans les salles de classe à travers la province.

Passez à la page suivante...

A handwritten signature in black ink, appearing to read 'J. Pitter', with a long horizontal line extending to the right.

Jay Pitter, RESPONSABLE DE L'ÉDUCATION ARTISTIQUE

JEU QUESTIONNAIRE SUR L'ÉDUCATION ARTISTIQUE

UNE ÉVALUATION DES APTITUDES QUI VA DROIT AU BUT

L'éducation artistique est un travail extrêmement enrichissant et intéressant, mais ce n'est pas pour tout le monde.

Répondez aux questions pour voir si vous êtes prêt à relever le défi de la créativité!

- 1 Le travail dans une école évoque en moi des étudiants boutonneux, des petites cliques et bien d'autres choses gênantes. Oui Non
- 2 Je pense que les programmes d'études pourraient tout aussi bien servir à tapisser des cages à oiseaux. Oui Non
- 3 Je suis uniquement intéressé à travailler avec des enfants bien élevés ayant des talents artistiques. Oui Non
- 4 Pour moi, les enfants et les adolescents sont souvent des fripouilles, des vauriens, des chenapans et des crapules. Oui Non
- 5 J'estime que critiquer les jeunes durement et avec fermeté forme leur caractère. Oui Non
- 6 Je suis plus intéressé à aider les étudiants à créer un chef-d'oeuvre qu'à les guider à travers une démarche instructive qui leur procurera du plaisir et qui les informera. Oui Non
- 7 Je pense qu'il existe deux façons de faire les choses : à ma façon et de la mauvaise façon. Oui Non
- 8 Je suis très strict en matière de discipline et j'aimerais aider les enseignants à bien contrôler les étudiants. Oui Non
- 9 Ma démarche créatrice est sacrée et je ne suis pas disposé à l'adapter aux besoins des étudiants et des enseignants. Oui Non
- 10 Je pense que les enseignants sont super, mais lorsque je suis en pleine créativité, ils devraient rester à l'écart et faire attention!

Les meilleurs en éducation artistique : *Vous avez répondu non à toutes les questions ci-dessus.*

Il faut aller voir un conseiller d'orientation professionnelle : *Vous avez répondu oui à trois à cinq des questions.*

L'éducation artistique n'est pas pour vous : *Vous avez répondu oui à la plupart ou à toutes les questions ci-dessus.*

Mais soyons sérieux...

La démarche créatrice est un phénomène qui demande énormément de discipline, de courage et d'engagement. Les artistes qui possèdent la motivation nécessaire pour, dans une grande mesure, accompagner les apprenants dans cette démarche sont à la fois audacieux et rares. Les compétences nécessaires pour faciliter et encourager la démarche créatrice des autres sont différentes de celles dont vous avez besoin pour créer vos propres œuvres.

Bien que les artistes éducateurs abordent leur travail de façons diverses et tout aussi valides les unes que les autres, il est important de vraiment tenir compte des principes suivants.

DES CHOSES À CONSIDÉRER

FAITES PREUVE DE SOUPLESSE : Bien qu'il soit important pour les artistes éducateurs de planifier ou de concevoir soigneusement à l'avance les ateliers, il est aussi important de se rappeler que chaque classe a sa propre culture et son propre caractère. Vous devez être capable de vous adapter aux points forts, aux priorités et aux besoins des apprenants et des enseignants.

ÉTABLISSEZ DES BONNES LIMITES ET TENEZ-VOUS-Y : Il est important pour les artistes éducateurs (travaillant en partenariat avec des enseignants) d'établir des limites claires et positives dès le tout début du programme. Il s'agit entre autres de clarifier votre rôle auprès de l'enseignant. *Par exemple, un artiste qui visite une classe ne devrait pas essayer de discipliner ni de gérer cette classe. Cette tâche et cette responsabilité reviennent à l'enseignant.* En outre, vous devriez toujours être conscient des limites physiques et affectives des jeunes et vous devriez poser des questions ou faire marche arrière en cas de doute.

ÉTABLISSEZ DES PARTENARIATS SOLIDES : Lorsqu'un artiste éducateur entre dans une classe, il est essentiel qu'il le fasse avec le désir de collaborer et d'établir un partenariat. L'enseignant est une ressource, un allié et un partenaire précieux. Il faut aussi se rappeler que les apprenants apportent des idées et des expériences valides dont il faut tenir compte et qui doivent faire partie de la démarche.

ÉTABLISSEZ DES PRIORITÉS : Il est possible de créer des œuvres brillantes et fantastiques lorsque des artistes facilitent la démarche créatrice des apprenants. Toutefois, il faut toujours insister sur la démarche et non pas sur le résultat ou le produit final. Les apprenants devraient être encouragés à être présents, à prendre des risques avec lesquels ils se sentent à l'aise et à faire appel à leur imagination sans devoir se conformer à une norme esthétique rigide.

SOYEZ CONSCIENT DU PROGRAMME D'ÉTUDES : Bien qu'il soit vrai que l'on devrait donner libre cours à la créativité et à l'imagination et imposer peu de règles et de limites, les classes n'en sont pas moins des environnements d'apprentissage très réglementés et structurés. Les enseignants ont pour mandat de suivre un programme d'études standard et doivent aider les apprenants à obtenir des résultats précis. Il n'y a absolument rien de mal si des mots tels que « pédagogie » et « rubrique » vous déconcertent, mais il est important d'être guidé par la responsabilité de l'enseignant de relier l'atelier au programme d'études et de faire preuve d'ouverture d'esprit à ce sujet.

METTEZ-VOUS AU NIVEAU DES JEUNES : Nous ne vous demandons pas de porter une casquette avec la visière à l'arrière ou de faire du break-dance. Vous n'avez pas non plus besoin de parler en jargon ou en jargon ni de citer MuchMusic tout au long de l'atelier. Les jeunes sont capables de très vite reconnaître un poseur! Soyez tout simplement présent et prenez le temps d'affirmer les expériences et la perspective uniques des apprenants.

LA PRISE DE CONTACT

Prendre contact avec les écoles peut être laborieux et demander beaucoup de temps. Les écoles sont des environnements de travail extrêmement occupés et elles reçoivent quotidiennement beaucoup de documents et d'appels téléphoniques. Voici quelques idées pour entrer en contact avec des écoles :

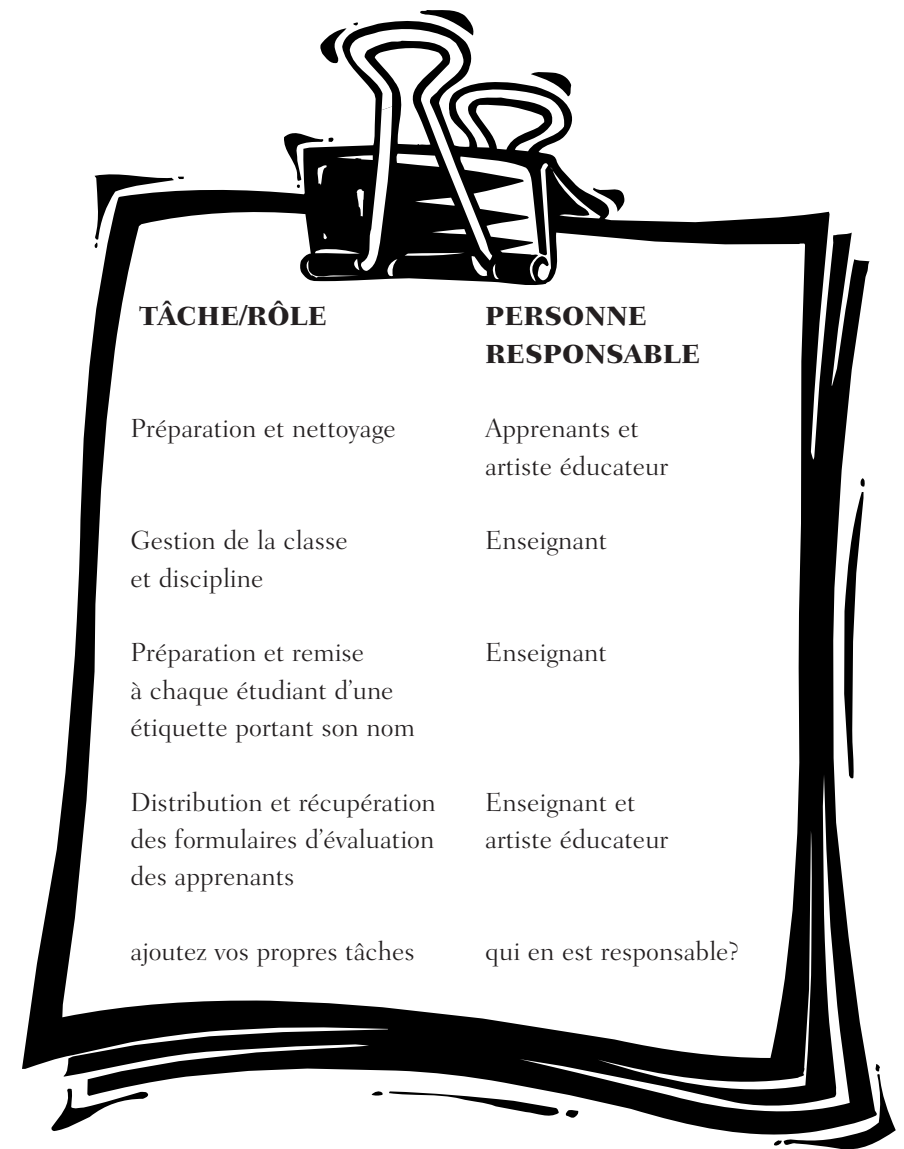
- **Choisissez une école de votre communauté locale.**
- **Communiquez avec quelqu'un faisant partie d'un conseil consultatif de parents.**
- **Recherchez un artiste éducateur travaillant déjà dans des classes et demandez-lui de l'accompagner pendant une journée complète.**
- **Recherchez des associations professionnelles d'enseignants en vous adressant à votre conseil scolaire local.**
- **Communiquez avec l'école dans laquelle votre enfant, un voisin ou le livreur de journaux étudie.**
- **Prenez un rendez-vous pour rencontrer le directeur ou le directeur adjoint de l'école.**



NÉGOCIEZ POUR CRÉER DES PARTENARIATS AVANTAGEUX POUR TOUS

Le succès des activités d'éducation artistique se déroulant à l'école dépend totalement du partenariat qui se crée entre les personnes responsables dans les écoles et les artistes éducateurs. Voici quelques conseils qui pourront vous être utiles.

1. Commencez par écouter. Demandez à l'enseignant de parler de sa classe, des objectifs de l'atelier et de ses expériences antérieures en art. Le fait de commencer les négociations en écoutant attentivement est une preuve de respect du point de vue de l'enseignant et aussi d'ouverture d'esprit, et la création d'une expérience répondant aux besoins de l'enseignant et des apprenants s'en trouve facilitée.
2. Présentez un bref aperçu de vos ateliers, en insistant sur les activités spéciales et les compétences qui seront acquises par les apprenants au long de la démarche.
3. Invitez l'enseignant à poser des questions ou à faire des suggestions. Les partenariats sont d'autant plus fructueux que les deux parties ont le sentiment que l'on tient compte de leur expérience.
4. Gérez les attentes en étant réaliste au sujet de ce que vous êtes capable d'accomplir avec les apprenants. Évitez de trop promettre et de ne pas livrer la marchandise! Par exemple, il est préférable de dire que vous allez enseigner des principes sur la création de contes ou de pièces de théâtre en vue de la rédaction d'un monologue, plutôt que de promettre que chaque étudiant sera capable d'écrire toute une pièce. Il est important de créer des ateliers passionnants faisant honneur aux fabuleuses capacités des jeunes et en même temps de prendre garde de ne pas les vouer à l'échec à cause d'attentes irréalistes.
5. Définissez les rôles en déterminant qui fait quoi quand. Il peut être utile de prendre un peu de temps avec l'enseignant et de remplir un tableau des tâches semblable à celui qui suit.



TÂCHE/RÔLE	PERSONNE RESPONSABLE
Préparation et nettoyage	Apprenants et artiste éducateur
Gestion de la classe et discipline	Enseignant
Préparation et remise à chaque étudiant d'une étiquette portant son nom	Enseignant
Distribution et récupération des formulaires d'évaluation des apprenants	Enseignant et artiste éducateur
ajoutez vos propres tâches	qui en est responsable?

6. Demandez à l'enseignant de vous communiquer les protocoles, les règles ou les normes établies que vous devriez connaître à l'avance. Il vous sera ainsi plus facile d'inspirer confiance en tant que professionnel et vous serez mieux protégé durant la démarche.
7. Énumérez toutes vos exigences non négociables fermement et poliment. Il s'agit de tout ce dont vous avez absolument besoin pour

travailler efficacement et confortablement. Vous pouvez par exemple demander à l'enseignant d'identifier les apprenants ayant des besoins spéciaux dont vous devriez être au courant, ou encore prendre des arrangements pour obtenir le matériel ou l'espace nécessaire ou pour faire préparer la salle avant le début de l'atelier.

8. Encouragez l'enseignant à participer pleinement et à communiquer ses idées sur ce qu'il voudrait offrir et apprendre durant la démarche.

9. Précisez certaines questions liées au fait que vous travaillez dans l'école. Il peut notamment s'agir des besoins suivants :

a) Demandez que l'enseignant prépare des étiquettes portant le nom de chacun des étudiants afin que vous puissiez vous adresser à eux en utilisant leurs noms.

b) Demandez de faire annoncer dans l'école qu'il y a un artiste invité sur place, car la présence de tout artiste devrait être connue et célébrée.

c) Réglez les questions de gestion interne telles que l'identification des toilettes à utiliser, où ranger le matériel et où diner.

d) Demandez à l'enseignant de vous présenter au directeur et à d'autres membres du personnel, si cela est possible. Il est important d'avoir plusieurs contacts dans une même école afin d'établir des relations de travail durables.

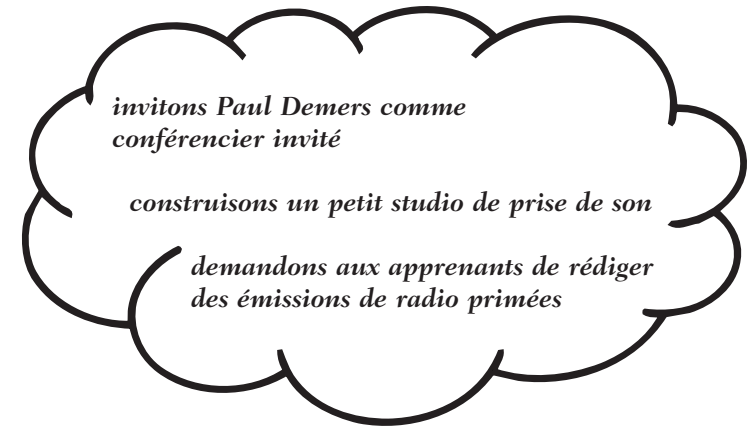
10. Déterminez comment vous communiquerez l'un avec l'autre en cas, par exemple, de retard ou d'annulation.

Et finalement ... prenez plaisir à la démarche et accueillez les enseignements et la magie qui surviennent de façon inattendu.

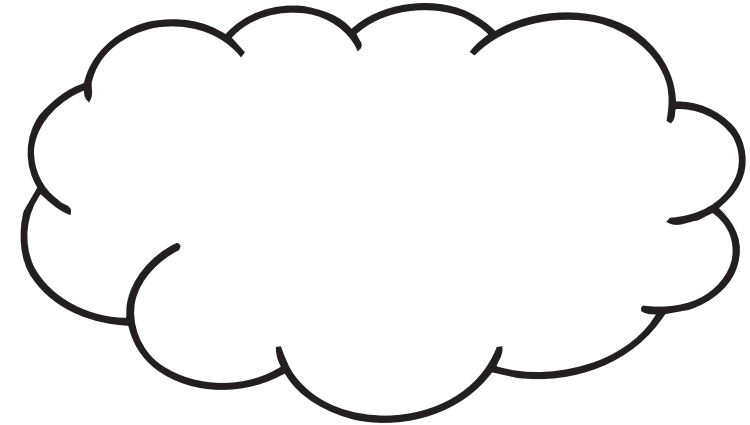
CONCEPTION D'UN ATELIER D'ÉDUCATION ARTISTIQUE

Bien qu'il se produise des choses merveilleuses durant les ateliers d'éducation artistique, il est important que vous les ayez conçus avec rigueur avant d'entrer dans la classe. Il existe de nombreuses façons valides et diverses de concevoir un atelier.

Commençons par rêver ...



Notez ici ce que vous rêvez de faire en éducation artistique



Maintenant, revenons sur la terre. Pensez au temps et aux ressources dont vous disposez, ainsi qu'à l'âge des apprenants et à leurs capacités.

Ce qui suit devrait être utilisé comme un modèle pouvant être adapté ou simplement servir de référence.

HEURE	DURÉE	OBJECTIF	DESCRIPTION DE L'ACTIVITÉ/DÉMARCHE	CHOSSES NÉCESSAIRES	QUI
9 h 30	20 minutes	Préparation	<ul style="list-style-type: none"> Organisez le local pour que les participants forment un cercle, afin de pleinement encourager la participation et les interactions. Essayez le matériel et mettez en place les documents à distribuer et toute autre ressource. 	Chaises, Radio-cassette, 12 enregistreurs à bande de poche	
9 h 50	40 minutes	Bienvenue, présentations et vérification Donner le ton, les paramètres de la séance et commencer à créer un climat de confiance et à établir une relation avec les apprenants	<ul style="list-style-type: none"> Jouez un jeu au cours duquel les participants sont debout et forment des groupes. L'animateur donne des catégories (mois de naissance, pays de naissance) et les participants s'empressent de former des petits groupes correspondant à chacune de ces catégories. Demandez aux apprenants de se présenter dans les petits groupes et d'expliquer pourquoi ils se sont joints à leur groupe jusqu'à ce que tous les membres de la classe l'aient fait. La composition et le nombre de participants aux groupes varieront selon chaque catégorie. Vous devriez vous joindre aux groupes pour faire connaissance avec les participants. Conseil : pour la dernière catégorie, choisissez un critère approprié pour faire la transition à votre atelier. 	Du courage et beaucoup d'enthousiasme	
10 h 30	45 minutes	Se mettre en cercle et raconter une courte histoire	<ul style="list-style-type: none"> Invitez chaque apprenant et l'enseignant à penser à ce qu'il a fait au cours des 24 dernières heures et à raconter une histoire d'une minute en faisant comme si c'était sa chaussure qui parlait. Demandez à tout le monde de fermer les yeux. 	Ayez une ou deux histoires de chaussure d'une minute prêtes, au cas où vous décideriez de commencer.	
11 h 15	40 minutes	<i>Chasse aux sons</i>	Demandez aux apprenants de se grouper par paires et donnez à chaque apprenant un enregistreur de poche et une bande audio. Laissez les apprenants à eux-mêmes dans la cour de l'école (et si cela est possible aux alentours de l'école) pour partir à la «chasse aux sons» afin de raconter à nouveau leur histoire de chaussure d'une minute. Les sons chassés peuvent être naturels ou créés claquement de porte d'armoire-vestiaire, trafic, cliquetis de clés, robinet qui goutte... Les sons ne devraient pas être des paroles.	Debout et en route ! (Dites aux apprenants de vous suivre, afin de les aider et de les encourager.) Enregistreurs à bande de poche	
11 h 50	15 minutes	<i>Chasse aux sons</i> dans l'environnement des apprenants	<ul style="list-style-type: none"> Encouragez les apprenants (avec la supervision de l'enseignant) à écouter des sons naturels et créés dans leur propre environnement. Encouragez-les à enregistrer au moins 45 minutes de sons, afin de les utiliser par la suite pour créer un paysage sonore plus tard durant la démarche. 	Enregistreurs à bande de poche Documents à distribuer (instructions et espace pour les entrées du journal des sons enregistrés)	
12 h 05	15 minutes	Conclusion	Demandez aux apprenants de conclure en partageant le son (naturel ou créé) qui reflète le mieux l'expérience qu'ils ont vécu dans l'atelier.	Être positif et exprimer son appréciation	

AUTRES CHOSES IMPORTANTES À CONSIDÉRER ...

Soyez super préparé : Prévoyez toujours des moyens et des activités supplémentaires pour briser la glace. Tout ce que vous faites (même si c'est très brillant) ne fonctionnera pas forcément avec chaque classe. En outre, prenez soin de clairement définir les objectifs de toutes vos activités et assurez-vous qu'elles découlent les unes des autres. Cela est important pour que l'atelier se déroule selon un modèle d'apprentissage progressif ou séquentiel.

Créez une démarche inclusive et équitable : De plus en plus d'artistes éducateurs travaillent avec des apprenants de communautés raciales, régionales, linguistiques et économiques diverses. Il est important d'identifier et de remettre en cause vos propres idées préconçues, et de consciemment rechercher des moyens respectueux de faire participer à l'atelier une vaste gamme d'apprenants. Cela est réalisable :

- en utilisant des matériels accessibles et peu coûteux
- en ne parlant pas uniquement de foyers biparentaux homme-femme lorsque l'on décrit des structures familiales
- en étant conscient du fait que toutes les cultures ont leurs propres pratiques artistiques classiques ou traditionnelles
- en utilisant des exemples et des matériels visuels qui reflètent la diversité de la communauté
- en ne faisant jamais de commentaires généraux (positifs ou négatifs) sur un quelconque groupe culturel ou racial

Facilitez une démarche sans risques

Évitez d'aborder des sujets profondément personnels risquant de ne pas être appropriés dans des discussions en classe. Nous savons tous que l'art peut être une démarche très personnelle. Parfois, les jeunes (et tout particulièrement les adolescents) veulent s'en servir comme moyen de régler des problèmes. Tout en évitant de réprimer les apprenants, vous devriez les encourager à exprimer uniquement des pensées qu'ils se sentent à l'aise de partager dans un grand groupe. Vous pouvez leur suggérer de noter leurs sentiments personnels dans un journal, ou encore d'en parler avec un membre de leur famille ou un ami en qui ils ont confiance.

Soyez attentif à toute possibilité de contact physique avec les apprenants. Cela est délicat, car un grand nombre d'entre nous venons de milieux où les gens se touchent librement ou communiquent par le toucher sans arrière-pensée. Il est toutefois important d'être conscient que nous ne connaissons pas tous les antécédents personnels des jeunes dans les classes. Une courte période n'est pas

suffisante pour créer le climat de confiance nécessaire qui le permettrait. Les écoles ont aussi des directives très claires concernant tout contact physique. Si un tel contact fait normalement partie de votre discipline artistique, demandez d'abord la permission des étudiants, prévenez-les à l'avance qu'ils ont le droit de ne pas participer à des activités dans lesquelles ils sentent que leur espace personnel est violé ou qui menacent leur confort, et encouragez-les sans détour à le faire.

Dans la mesure du possible, arrivez 15 à 20 minutes à l'avance à chaque atelier. Rien ne gâche un atelier autant qu'un artiste éducateur à bout de nerf, un enseignant de mauvaise humeur et une classe d'apprenants agités. Si c'est la première fois que vous allez à une école, demandez des indications claires sur la façon de s'y rendre à l'enseignant ou au personnel du bureau, et vérifiez-les en vous servant d'une carte ou en appelant la ligne d'information du service de transports en commun. Assurez-vous aussi de savoir où aller lorsque vous arrivez à l'école. De nombreuses écoles exigent que les visiteurs se présentent en premier au bureau du directeur.



SYNTHÈSE

Célébrez



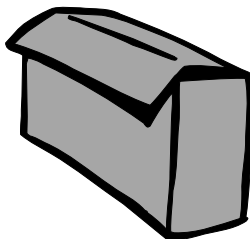
À la fin de la démarche, organisez une activité permettant aux apprenants de partager ce qu'ils ont appris. Cela peut être réalisé de bien des façons, par exemple des performances dans un gymnase, une exposition d'art à la bibliothèque ou l'inauguration d'une murale dans l'école. Ces petites célébrations font ressortir l'importance d'avoir un artiste professionnel dans la classe, stimulent l'esprit de l'école d'une façon saine et non compétitive et célèbrent les efforts et le génie des jeunes apprenants. Il est bon d'encourager les enseignants à envoyer une invitation aux familles, aux représentants du conseil et au député provincial ou personnalités locales, afin qu'ils assistent à la célébration.

ÉVALUATION

Toute personne ayant collaboré avec un artiste dans une salle de classe sait qu'il s'agit d'une expérience valorisante et forte. Comme il n'y a pas de première ni de vernissage de grande envergure, ni de critiques élogieuses dans un journal local, les activités d'éducation artistique ne bénéficient pas toujours de la reconnaissance qui leur est due.

Il est important que les artistes éducateurs répertorient et évaluent chaque activité afin de contribuer à fournir des arguments « pour l'éducation artistique » (recherchez la publication de ce nom sur le site Web du Conseil des arts de l'Ontario à www.arts.on.ca). Les évaluations peuvent se présenter sous bien des formes, mais il est important de toujours s'assurer que les résultats recherchés sont clairement identifiés dès le début de l'atelier et sont directement liés à tous vos objectifs. Il est bon d'envisager l'évaluation comme une activité « vivante » qui se déroule tout au long de la démarche. Vous vous ferez ainsi une idée de votre efficacité. Créer des moyens d'obtenir des réactions durant la démarche vous permet aussi d'ajuster votre approche ou vos activités afin d'en garantir le succès. Voici quelques conseils concernant l'évaluation :

Boîte de commentaires anonymes : À la fin de chaque séance, distribuez un petit morceau de papier et demandez à chaque apprenant d'inscrire un mot unique reflétant ou décrivant l'expérience qu'il a vécue durant l'atelier.



Suivant l'âge des apprenants, vous pouvez inscrire les énoncés suivants sur ce morceau de papier.

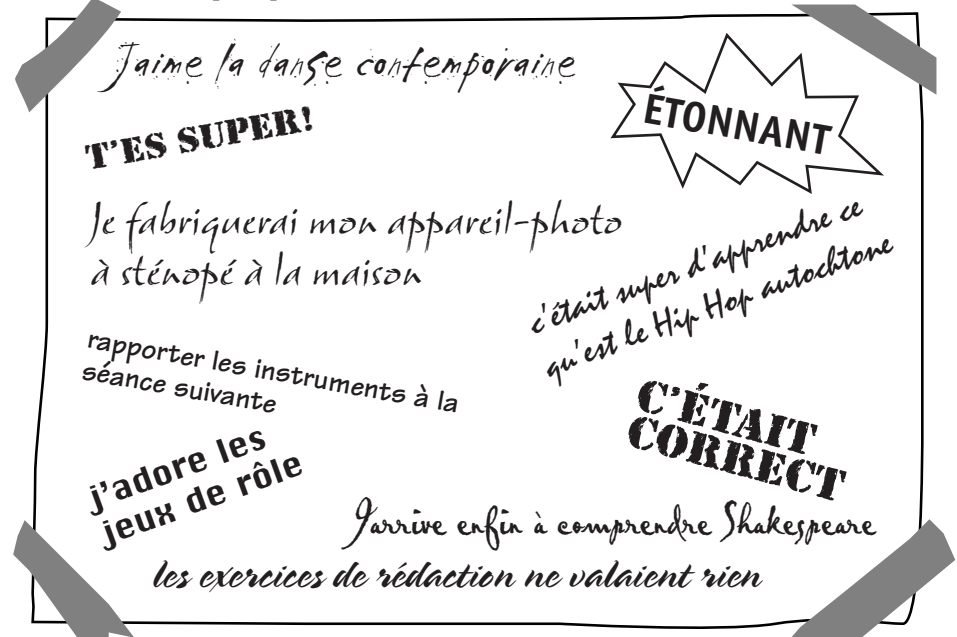
Ce que j'ai le plus aimé était ...

Ce que j'ai le moins aimé était ...

Ce que j'ai appris aujourd'hui était ...

Évaluation collective amicale : À la fin d'un atelier, demandez au groupe de former un cercle afin de faire le point sur l'atelier. L'échange peut être très informel et interactif. Vous pouvez demander aux élèves de nommer des instruments, de faire une démonstration de pas de danse ou de jeu de rôle, de définir pour vous certains termes ou de le faire entre eux, ou encore de présenter leur travail et d'expliquer comment ils y ont incorporé leurs nouvelles compétences et connaissances.

Graffitis de groupe sur un mur : Prenez une feuille de papier à dessin ou de tableau de conférence et fixez-la à un mur au tout début de l'atelier. Laissez-la pendant toute la durée de l'atelier (plusieurs heures ou jours). Tout au long de la démarche, encouragez les apprenants à s'y rendre et à écrire des mots ou dessiner des images qui reflètent ou expriment leurs expériences tout au long de la démarche. Vous voudrez peut-être leur demander à des moments particuliers de l'atelier d'ajouter quelque chose sur le mur, afin de vous assurer que cette activité n'est pas perturbatrice. Vous pouvez aussi attendre à la toute fin de l'atelier pour placer la feuille sur le mur.



Vérifications fréquentes auprès du groupe : Il est tout à fait correct de faire des vérifications auprès du groupe durant la séance. Si vous pensez que quelque chose ne fonctionne pas bien dans le groupe ou que l'humeur ou l'enthousiasme a changé, demandez tout simplement comment chacun se sent et invitez les apprenants à vous dire s'il y a quelque chose qu'ils aimeraient que vous fassiez en plus ou en moins.

Évaluation par l'enseignant : Il est essentiel que vous demandiez à l'enseignant d'évaluer votre démarche tout au long de son déroulement. Il est très important que vous consultiez à ce sujet l'enseignant avant et après chaque atelier. Vous pouvez aussi suggérer à l'enseignant de vous envoyer un courriel ou de vous appeler s'il y a un sujet quelconque sur lequel il aimerait que vous insistiez ou auquel vous devriez prêter attention durant l'atelier. Les évaluations par les enseignants devraient toujours comprendre des questions sur leur propre perfectionnement professionnel et les progrès des apprenants. Voici quelques questions qui pourraient être incluses dans les formulaires d'évaluation que vous demanderez aux enseignants de remplir :

Le fait d'avoir un artiste éducateur dans la classe vous a-t-il permis d'acquérir des nouvelles compétences ou de découvrir de nouvelles approches qui vous permettraient d'améliorer votre enseignement des arts (ou d'autres disciplines du programme d'études)?

Si c'est le cas, veuillez expliquer.

Avez-vous constaté que les étudiants étaient en général attentifs et participaient aux activités durant l'atelier?

Pensez-vous que l'atelier aidait vos étudiant à obtenir certains résultats d'apprentissage établis dans le programme d'études?

Si c'est le cas, veuillez l'expliquer.

Les formulaires d'évaluation devraient comprendre des questions qualitatives et quantitatives. Pensez à laisser de la place pour les commentaires généraux. Vous pouvez adapter les questions en fonction des résultats d'apprentissage précis que vous désirez obtenir dans votre atelier.

Auto-évaluation : Je suggère que vous abordiez votre auto-évaluation comme une vérification personnelle. Ce ne doit pas être une occasion de se rabaisser ou de se critiquer excessivement, pas plus que de se féliciter sans raison valide. Ce doit plutôt être une occasion de prendre du recul et de se poser des questions qui vous aideront à être efficace dans votre travail. Pourquoi ne pas commencer ce travail de réflexion dès maintenant?

La raison pour laquelle je travaille en tant qu'artiste éducateur est...

J'ai remarqué que j'étais tout particulièrement heureux dans mon travail lorsque...

L'activité que je préfère organiser est...

Ce qui suscite presque toujours de l'enthousiasme chez les apprenants est...

Ce qui est spécial à mon sujet et/ou dans mes ateliers est...

Ce que je dois absolument continuer de faire (parce que j'y suis vraiment doué) est...

Ce que j'ai besoin d'améliorer est...

Suis-je en général capable d'atteindre efficacement les objectifs que j'ai établis pour mes séances?

Si ce n'est pas le cas, pourquoi et que puis-je faire pour m'améliorer?

Les aides dont j'ai besoin dans ce travail sont...

Étant donné mes réponses ci-dessus, voici ce que je devrais maintenant faire...

PERFECTIONNEMENT CONTINU ET PRENDRE SOIN DE SOI

Prenez soin de vous. Ceux qui font ce travail donnent beaucoup d'eux-mêmes et sont presque toujours en train de courir. Ceci dit, il est important que vous vous exerciez à bien prendre soin de vous et que vous ayez en place des structures qui vous aident à recharger vos batteries et à vous concentrer. En outre, il est important de chercher à apprendre plus, afin de mieux évaluer et améliorer vos talents.



CONSTITUER UN ALBUM : Une bonne partie de la magie de l'éducation artistique n'est vivante que dans l'esprit des personnes qui participent à la démarche. La documentation de votre travail et les réflexions qu'il suscite en vous constitue une activité utile et positive. Conservez des lettres, des photographies, des échantillons des travaux des apprenants, ainsi que des évaluations et des lettres de référence. Pensez à photocopier les originaux avant de les coller dans votre album, car ils pourraient être un jour utiles en cas d'entrevues d'emploi, de demandes de subventions ou de présentations dans d'autres écoles.

AIDEZ-VOUS MUTUELLEMENT : La création et l'animation d'ateliers d'éducation artistique dans les écoles peut être un travail solitaire et plein de défis. Trouvez des moyens de rencontrer d'autres artistes éducateurs autour d'une tasse de café par exemple, pour échanger des idées, parler de vos préoccupations ou même collaborer à des projets futurs. Le CAO peut vous aider. Communiquez avec le Bureau de l'éducation artistique.

ORGANISEZ VOTRE EMPLOI DU TEMPS : Lorsque vous planifiez des ateliers dans des écoles, n'oubliez pas vos autres obligations. Essayez d'éviter d'avoir des répétitions si pendant la semaine vous avez une première ou un vernissage. Prévoyez aussi la garde de vos enfants, votre remplacement au travail et vos moyens de transport.

PARLEZ-EN : Parlez de l'excellent travail que vous faites! De plus en plus d'artistes professionnels décident de travailler dans des écoles et considèrent que cette activité est toute aussi importante et légitime que l'exercice de leur profession. Un bon nombre de ces artistes (peut-être même vous) hésitent à se dire artistes éducateurs. Quelle que soit la désignation que vous choisissez (vous savez ce qu'on dit : « une rose est toujours une rose, peu importe comment on la nomme »), n'hésitez pas à nommer le travail que vous faites.

ASSISTEZ À DES CONFÉRENCES : Il n'y pas beaucoup d'endroits au Canada où les artistes éducateurs peuvent apprendre leur métier ou améliorer leurs compétences. Mais vous pouvez toujours être à l'affût des conférences et des ateliers sur l'éducation artistique ou abordant des sujets connexes tels que l'animation d'atelier, le travail auprès d'apprenants à risque ou provenant d'autres cultures. Les centres communautaires, les églises, les bibliothèques, les centres exploités par des artistes, les bulletins d'information communautaire, les librairies locales et les tableaux d'affichage d'offres d'emploi annoncent souvent de nombreux ateliers à la portée de toutes les bourses.

RÉCOMPENSEZ-VOUS : Faites ce qu'il faut pour renouveler votre créativité et vous ressourcer : faites un voyage, faites-vous masser, faites la fête. Négocier, être présent, attentif et dynamique peut être épuisant.

ENFIN : Nous savons qu'il existe bien d'autres personnes comme vous possédant des montagnes de connaissances et d'expériences, donc, lorsque vous reviendrez de ce voyage, pourquoi ne pas nous envoyer (salbert@arts.on.ca) vos conseils et vos découvertes, afin que nous puissions en faire profiter d'autres artistes éducateurs?

RESSOURCES EN FRANÇAIS

SUR LE NET

www.cforp.on.ca

Centre franco-ontarien de ressources pédagogiques.

<http://www.oise.utoronto.ca/crefo/>

CREFO (Centre de recherches en éducation franco-ontarienne).

<http://www.edu.gov.on.ca/fre/document/curricul/secondary/arts/artsfulf.html>

Page sur l'éducation artistique du site Web du Ministère de l'Éducation de l'Ontario.

http://www.ocdsb.edu.on.ca/Teacher_Res/french/arts.htm

Page sur l'éducation artistique du site Web du Conseil scolaire d'Ottawa-Carleton.

http://portal.unesco.org/culture/fr/ev.php-URL_ID=2916&URL_DO=DO_TOPIC&URL_SECTION=201.html

Site Web de LEA (Liens pour l'Éducation et l'Art); page de ressources internationales.

<http://www.engrenagenoir.ca>

Pages de ressources sur le site Web d'Engrenage Noir, un organisme artistique indépendant sans but lucratif.

<http://www.ccsd.ca/francais>

Site Web du CCSD (Conseil canadien de développement social).

<http://www.mcgill.ca/naydp/>

Vous pouvez télécharger le livret des points saillants du symposium sur le projet national de démonstration sur les arts et les jeunes (PNDAJ) sur le site Web de l'Université McGill (site en anglais).

<http://www.adaptationscolaire.org>

Le site de l'Adaptation scolaire et sociale de langue française (SASSLF) est à la fois une source de renseignements sur le domaine, un lieu d'interaction et d'échange entre les personnes concernées à divers titres par la question, un soutien à la recherche et une fenêtre sur tout ce qui se fait en la matière.

PUBLICATIONS À LIRE

Ducet, André. *L'art dans l'espace public. Une analyse sociologique*. Zurich : Éd. Seismo, 1994.

Durand, Guy Sioui. *L'art comme alternative : Réseaux et pratiques d'art parallèle au Québec. 1976-1996*. Québec : Éditions Intervention, 1997.

Gaboury, Placide. *Pas la charité, mais le partage*. Outremont : Quebecor, 1997.

Ninacs, Anne-Marie. *Livret Skol 2000-2001*. Montréal : Skol Centre des arts actuels, 2000.

COLLABORATEURS

Rédaction : Jay Pitter, responsable de l'éducation artistique

Illustration : Eleni Gizas

Traduction : Michel Pottier

Conception et production : Flamingo Graphics

Révision : Pauline Cyr

ISBN 0-7794-8671-4

Tous droits réservés © 2005 Ontario Arts Council / Conseil des arts de l'Ontario

Si vous avez des questions concernant le CAO ou les renseignements figurant dans cette publication, communiquez avec nous :

Conseil des arts de l'Ontario

151, rue Bloor ouest, 5^e étage

Toronto (Ontario) M5S 1T6

Tél. : (416) 961-1660

Sans frais en Ontario : 1-800-387-0058

Télec. : (416) 961-7796

Adresse électronique : info@arts.on.ca

Site Web : www.arts.on.ca

